

มะเร็งปอด



สำหรับประเทศไทย มะเร็งปอดจัดเป็นมะเร็งที่

พบเจอได้บ่อยอันดับที่ 2

โดยปี 2022 พบจำนวนคนไ้ร่ายใหม่

ประมาณ **23,500 ราย**¹

คือ โรคมะเร็งชนิดหนึ่งซึ่งมีจุดกำเนิดที่ปอดซึ่งได้รับการวินิจฉัยบ่อยเป็นอันดับ 3 ของโลกและเป็นสาเหตุอันดับหนึ่งของการเสียชีวิตจากระมะเร็งทั่วโลก¹⁻²

มะเร็งปอด แบ่งเป็น 2 ชนิด

1 ชนิดที่ไม่ใช่เซลล์ขนาดเล็ก²⁻³

ซึ่งเป็นชนิดที่พบได้บ่อยที่สุดประมาณร้อยละ 80 ของโรคมะเร็งปอดแบ่งออกเป็น 2 ชนิดย่อยๆ ซึ่งแพทย์จะทำการวินิจฉัยโดยการตรวจดูตัวอย่างของเซลล์มะเร็งด้วยกล้องจุลทรรศน์ดังนี้

- ชนิดสควมัสเซลล์คาร์ซิโนมา (squamous cell carcinoma)
- ชนิดที่ไม่ใช่สควมัสเซลล์คาร์ซิโนมา (non-squamous cell carcinoma) ซึ่งประกอบด้วย
 - ชนิดอะดีโนคาร์ซิโนมา (adenocarcinoma)
 - ชนิดเซลล์ขนาดใหญ่ (large cell carcinoma)



2 ชนิดเซลล์ขนาดเล็ก²⁻³

ซึ่งเป็นชนิดที่พบได้น้อยกว่า

การวินิจฉัย²⁻³



ชีพประวัติ ตรวจร่างกาย
สอบถามเรื่องประวัติ
การสูบบุหรี่



ใช้เข็มขนาดเล็ก
เจาะตรวจชิ้นเนื้อ



การตรวจ
ยีนกลายพันธุ์



เอกซเรย์ปอด



เอกซเรย์คอมพิวเตอร์
(CT SCAN)



การตรวจวินิจฉัยโรค
ทางเวชศาสตร์นิวเคลียร์
(PET SCAN)



คลื่นแม่เหล็กไฟฟ้าทางรังเอก
(MRI)



ส่องกล้อง
ผ่านหลอดลม

อาการ²⁻³



ไอมีเสมหะ ปนเลือด



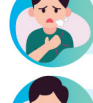
เจ็บหน้าอก



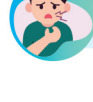
เมื่ออาหารน้ำหนักลด



เหนื่อยง่ายหายใจลำบาก

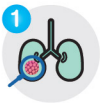


หายใจมีเสียงดังผิดปกติ



ไอเรื้อรัง

ระยะของโรคมะเร็งปอด²⁻³ แบ่งเป็น 2 ระยะหลักๆ ดังนี้



มะเร็งปอดระยะเริ่มต้น เป็นระยะที่ยังไม่พบว่าการแพร่กระจายไปยังอวัยวะอื่น อาจพบเพียงเฉพาะก้อนมะเร็งตั้งต้นเท่านั้น (หรืออาจพบทั้งก้อนมะเร็งตั้งต้น และต่อมน้ำเหลืองบริเวณนั้นๆ) ซึ่งมะเร็งในระยะเริ่มต้นนี้มี**วัตถุประสงค์ของการรักษา คือ หายขาด**



มะเร็งระยะแพร่กระจาย เป็นมะเร็งที่พบการแพร่กระจายไปยังอวัยวะอื่นๆ ในร่างกาย เช่น มะเร็งปอดที่มีการกระจายไปยังกระดูก ของ ตับ เป็นต้น ในระยะ**วัตถุประสงค์ของการรักษา คือ ประคับประคองเพื่อควบคุมอาการของโรค เพิ่มคุณภาพชีวิต และเพิ่มระยะการอยู่รอด**

การรักษาด้วยยาภูมิคุ้มกันบำบัด สำหรับ มะเร็งปอด



ยาภูมิคุ้มกันบำบัด (Immunotherapy)²⁻³

เป็นการรักษาโดยอาศัยหลักการทำงานของภูมิคุ้มกันร่างกายในการกำจัดสิ่งแปลกปลอมต่างๆ ซึ่งรวมถึงเซลล์มะเร็ง โดยยาภูมิคุ้มกันบำบัดจะไปกระตุ้นภูมิคุ้มกันของร่างกาย ให้กำจัดและควบคุมเซลล์มะเร็งได้อย่างมีประสิทธิภาพ

ข้อบ่งใช้⁴



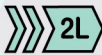
ใช้สำหรับการรักษาเสริมโดยให้หลังการผ่าตัด (adjuvant treatment) ในผู้ป่วยที่เป็นมะเร็งปอดชนิดไม่ใช้เซลล์เล็กที่มีก้อนมะเร็งมีขนาด ≥ 4 เซนติเมตร)



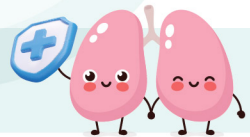
ใช้ร่วมกับยาเคมีบำบัดสำหรับการรักษาเป็นแผนแรก ในผู้ป่วยมะเร็งปอดชนิดไม่ใช้เซลล์เล็กที่อยู่ในระยะแพร่กระจายและไม่พบการกลายพันธุ์ของยีน EGFR หรือ ALK ในเซลล์มะเร็ง



ใช้สำหรับการรักษาเป็นแผนแรกในผู้ป่วยมะเร็งปอดชนิดไม่ใช้เซลล์เล็กที่อยู่ในระยะลุกลามเฉพาะที่หรือระยะแพร่กระจาย ที่พบว่า PD-L1 ปรากฏอยู่บนเซลล์มะเร็ง $\geq 1\%$ และไม่พบการกลายพันธุ์ของยีน EGFR หรือ ALK ในเซลล์มะเร็ง



ใช้สำหรับรักษาผู้ป่วยที่เป็นมะเร็งปอดชนิดไม่ใช้เซลล์เล็กระยะรุนแรง (Advanced NSCLC) ที่ได้รับการรักษาด้วยยาเคมีบำบัดมาก่อน



โปรดปรึกษาแพทย์ของท่านเพื่อพิจารณาทางเลือกในการรักษาที่เหมาะสมให้กับผู้ป่วยแต่ละราย

อาการข้างเคียงที่อาจพบได้ ดังนี้ อ่อนเพลีย ไข้ คัด ภาวะไทรอยด์ฮอร์โมนต่ำ ภาวะต่อมไทรอยด์ทำงานสูงเป็นต้น หากมีอาการดังกล่าว หรืออาการผิดปกติอื่น ๆ ควรติดต่อแพทย์ทันที

การรักษาด้วยยาภูมิคุ้มกันบำบัด อีกทางเลือกในการรักษามะเร็งปอด จากการศึกษาทางการแพทย์พบว่า ยาภูมิคุ้มกันบำบัดสามารถชะลอการดำเนินไปของโรค และเพิ่มอัตราการรอดชีวิตของผู้ป่วยมะเร็งปอดได้อย่างมีประสิทธิภาพ



SCAN QR CODE
เพื่อดูข้อมูลเพิ่มเติม